

Steinhagens »Reserve« vom Fehlstart unbeeindruckt

BADMINTON: *Erster Auswärtserfolg für Werther*

■ Altkreis Halle (clam). Ein überaus erfolgreiches Wochenende liegt hinter den Badminton-Mannschaften des Altkreises. Landesligist Spvg. Steinhagen II und Bezirksligist TV Werther landeten Auswärtssiege. In der Kreisliga feierte die »Zweite« des TVW einen überraschenden Heimerfolg, während der SC Peckeloh der TSG Rheda III die Höchststrafe erteilte.

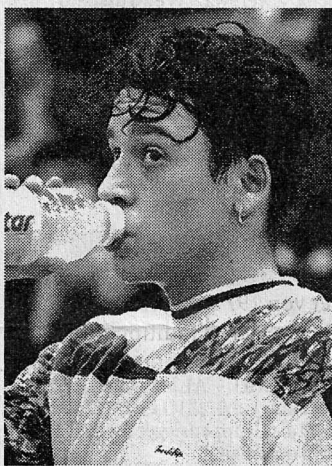
LANDESLIGA. SC Bad Oeynhaus - Spvg. Steinhagen II 2:6. Die Spvg.-Reserve gewann auch ihr zweites Saisonspiel. Zunächst aber sahen sich Yigit & Co. einem kaum für möglich gehaltenen Rückstand gegenüber, verloren doch die favorisierten Herrendoppel Yigit/Rudat als auch Masuch/Böer. Das Spitzendoppel musste in beiden Sätzen hauchdünn passen, Böer/Masuch konnten nach überzeugendem zweiten Satz im dritten Durchgang nicht mehr zusetzen. Abgeschwächt wurde der missratene Start durch das kampflos gewonnene Damendoppel, ehe der Gast in den Einzeln sein Können aufzeigte. Eckardt Masuch und Simon Böer entledigten sich ihrer Aufgabe souverän; Claudia Harwardt hatte im Dameneinzel lediglich leichte Probleme, den Matchball zu verwandeln. Spitzenspieler Yavuz Yigit nahm sich im zweiten Durchgang eine kleine Auszeit, konnte den Entscheidungssatz aber mit 15:8 für sich entscheiden. Krönender Abschluss dann im gemischten Doppel: Die Premiere von Ebert/Rudat ging in drei Sätzen erfolgreich über die Bühne. Abzuwarten bleibt, wie der neue Spitzenreiter demnächst ohne Leihgabe Yigit zurechtkommen wird.

BEZIRKSLIGA. BC Löhne II - TV Werther 3:5. Gegen einen stark ersatzgeschwächten Gastgeber kam der TVW zum ersten Auswärtserfolg seiner Bezirksligazeit. Kalinski/Sahrhage entledigten sich ihrer Aufgabe im 1. Herrendoppel souverän, während Neitzel/Solfrian bei den Damen das Nachsehen hatten. Das 2. Herrendoppel bekam der Gast geschenkt. Danach musste der angeschlagene Frank Pawellek im Spitzeneinzel den dritten Satz

»abschenken«, während Sacha Kalinski und Claus Meyer mit einiger Mühe gewannen. Simona Solfrian quittierte eine Drei-Satz-Niederlage, das Mixed Neitzel/Sahrhage stellte in zwei Sätzen den doppelten Punktgewinn sicher.

KREISLIGA. TV Werther II - FC Stukenbrock 6:2. Nach dem Heimerfolg gegen den Aufstiegs-kandidaten grüßt Werthers »Reserve« als Spitzenreiter und ist zu den aussichtsreichsten Teams der Staffel zu zählen. Das Spitzendoppel Fels/Diedrich unterlag im dritten Satz hauchdünn, doch brachten Graef/Hirschfeld (DD) und Meyer/H. Sahrhage (2. HD) ihre Farben nach vorne. Einzelsiege von Mirko Fels, Jens Diedrich und Heide Graef, dazu ein hart umkämpfter Erfolg des Mixeds Hirschfeld/H. Sahrhage brachten den TVW auf Siegeskurs.

TSG Rheda III - SC Peckeloh 0:8. Die TSG-Dritte stellte für den Bezirksklassen-Absteiger kein allzu großes Hindernis dar. Einen einzigen Satz musste der SCP an die Hausherren abtreten, wofür Neuzugang Karin Demmler im Dameneinzel »verantwortlich« war. Kürzer gestalteten die Herrendoppel Nikelski/Krüger und Gronau/Schüler, das Damendop-



Und Prost: Yavuz Yigit hatte nach seinen schweißtreibenden Begegnungen sicher allen Grund, einen Schluck aus der Flasche zu nehmen.

FOTO: HK

pel Demmler/Mestemacher, das Mixed Schüler/Mestemacher sowie die Einzelakteure Kai Nikelski, Axel Gronau und Michael Krüger ihre Partien.